
	<p>Compte rendu 2011</p> <p><b>Espèce : Pomme</b></p>	<p>Code essai : <b>11 POM Bio 59-1</b></p>
	<p><i>Agriculture Biologique</i></p>	<p>Responsable essai : <b>Emile KOKÉ</b></p>
<p><b>Porte-greffe de pommier en verger bio</b></p>		
<p>Rédigé par :</p>	<p>Approuvé par :</p>	<p>Page 1 sur 5</p>
<p>Emile KOKÉ</p>	<p>Pascale WESTERCAMP</p>	<p>Emis le 15 juin 2012</p>

# Pomme

## Comparaison de deux porte-greffe

### COMPTE RENDU ESSAI 2011



Etude subventionnée par le Conseil Régional Midi-Pyrénées

# I - Objectif de l'essai

Comparer deux porte-greffe associés à deux variétés conduites en agriculture biologique.

# II - Matériel et méthode

## Matériel végétal

Vergers CEFEL - Parcelle P18 Bio, 1<sup>re</sup> feuille 2009.

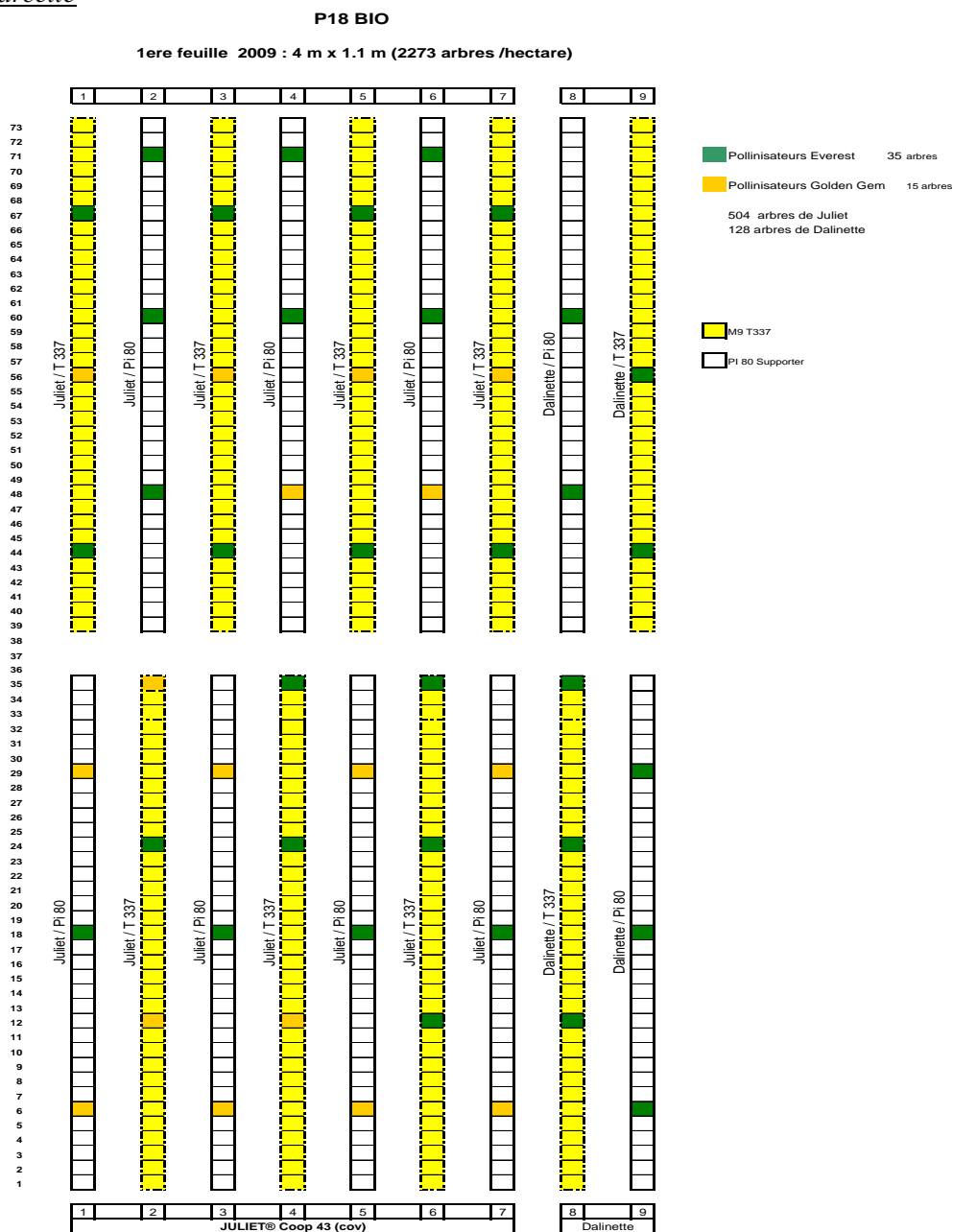
Variétés Juliet<sup>®</sup> Coop 43 et Dalinette. Le verger est conduit en axe, irrigué par micro aspersion et enherbé entre rangs. Les distances de plantation sont de 4 m x 1.1 m, soit 2273 arbres/ha.

## Modalités comparées

Chacune des 2 variétés est greffée sur :

- Supporter<sup>®</sup> 4 PI 80
- M9 NAKB

## Plan de la parcelle



### III - Résultats

#### Notations à la récolte (3 octobre 2011)

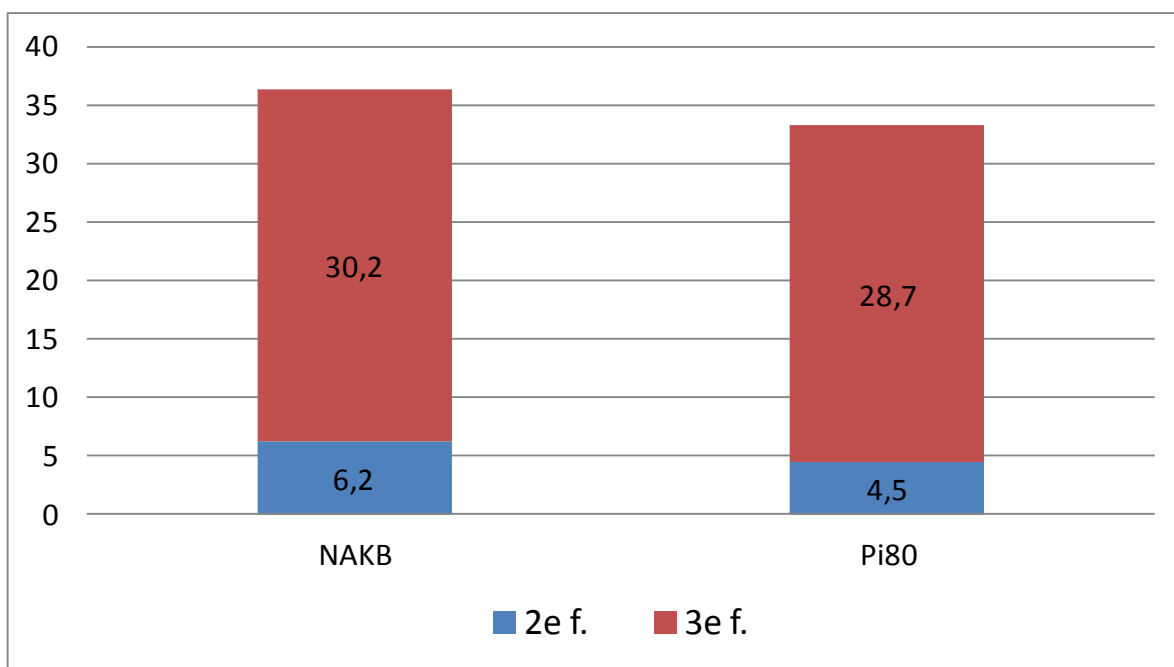
Juliet® Coop 43			Calibre (% fruits)					
	Kg/arbre	T/ha	PM (g)	< 65	65-70	70-75	75-80	80-85
NAKB	13.3	30.2	198.8	2.7	3.5	13.1	26.6	54.0 A
Supporter® 4	12.6	28.7	185.9	4.5	10.6	12.2	32.3	40.4 B
Test Stat	NS	NS	NS	NS	NS	NS	NS	S

Analyse de variance - Test de Newman Keuls, seuil  $\alpha = 5\%$  NS : Non significatif

En 3<sup>ème</sup> feuille, la variété Juliet® Coop 43 présente des résultats de récolte assez proche pour les 2 porte-greffe étudiés.

Il a cependant été noté une différence significative entre les 2 modalités concernant le pourcentage de fruits de calibre 80-85.

#### Tonnage cumulé pour Juliet

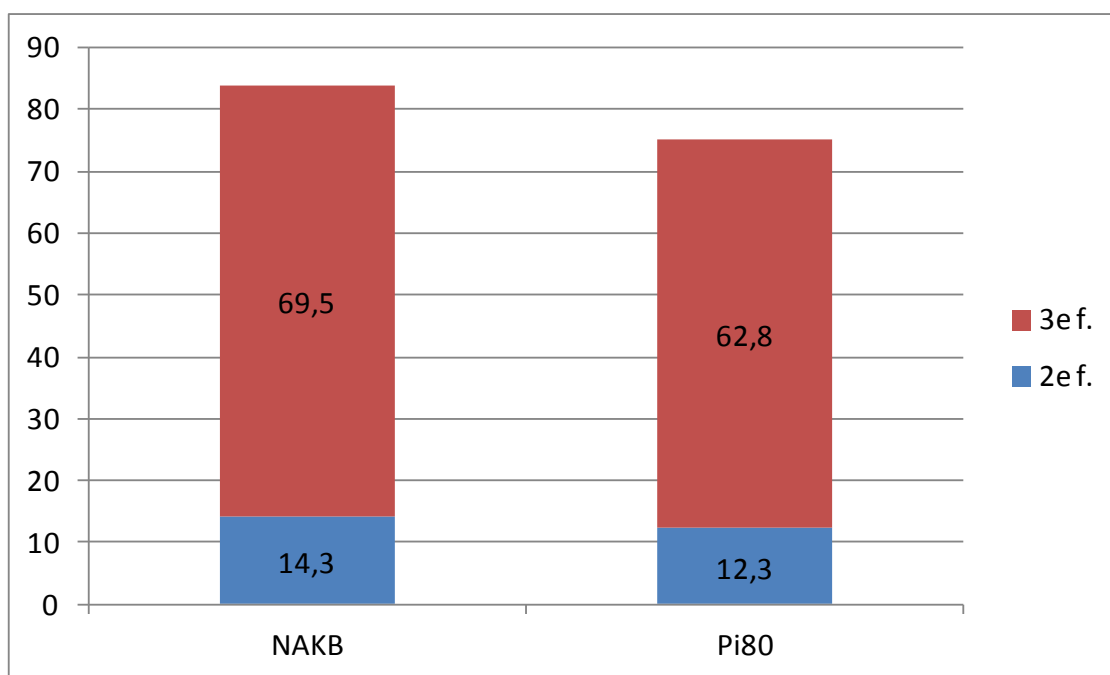


Sur NAKB, Juliet® Coop 43 présente un rendement cumulé de 36.4 tonnes (2<sup>e</sup> et 3<sup>e</sup> feuille), contre 33.2 tonnes sur Supporter® 4 (PI 80).

Dalinette			Calibre (% fruits)				
	Kg/arbre	T/ha	PM (g)	65-70	70-75	75-80	80-85
NAKB	30.6	69.5	179.0	9.9	21.3	37.7	27.9
Supporter® 4	27.6	62.8	183.6	2.9	12.7	23.6	58.9
Test Stat	NS	NS	NS	NS	NS	NS	NS

L'analyse statistique ne fait pas apparaître de différence entre les 2 porte-greffe concernant les divers critères observés à la récolte sur la variété Dalinette.

### Tonnage cumulé pour Dalinette



Dalinette greffée sur NAKB a un rendement cumulé de 83.8 tonnes, contre 75.1 tonnes sur le porte-greffe Supporter® 4.

### Vigueur des arbres

Les mesures de diamètre des arbres ont été réalisées le 24 janvier 2012 :

	Diamètre moyen (mm)	
Juliet® Coop 43 / NAKB	27.7	A
Juliet® Coop 43 / Supporter® 4	34.2	B

Analyse de variance - Test de Newman Keuls, seuil  $\alpha = 5 \%$

Avec la variété Juliet® Coop 43, variété de faible vigueur, le porte-greffe NAKB induit une plus faible vigueur que le porte-greffe Supporter® 4.

	Diamètre moyen (mm)	
Dalinette / NAKB	32.7	NS
Dalinette / Supporter® 4	36.1	

NS : Non significatif

L'analyse statistique ne fait pas apparaître de différence significative entre les porte-greffe sur la variété Dalinette. Cette dernière étant plus vigoureuse que la variété Juliet® Coop 43, la différence de vigueur des porte-greffe s'exprime moins fortement.

## **IV - Conclusion**

Dans les conditions de l'année 2011 qui s'est avérée plus précoce et plus chaude que l'année 2010, les porte-greffe comparés n'ont pas pénalisé la production des variétés observées.

L'année précédente, pour la variété Juliet<sup>®</sup> Coop 43, le porte-greffe NAKB avait induit une plus faible vigueur mais une entrée en production légèrement supérieure au porte-greffe Supporter<sup>®</sup> 4. Il semble que ce retard soit en train d'être comblé.

Pour la variété Dalinette plus vigoureuse que Juliet<sup>®</sup> Coop 43, les résultats quel que soit le porte-greffe sont pour l'instant similaires.