

# OBSERVATOIRE DE LA PRODUCTION DE VIANDE BOVINE EN AVEYRON

Données issues de l'Identification Pérenne Généralisée 2011

## Évolution 2011/2006

- Baisse de 12 % des détenteurs de bovins soit 790 éleveurs en moins
- Stabilité des vaches (460 animaux en plus)
- Baisse de 4 % des ventes (11 250 ventes en moins)

## En 2011

- 5 934 exploitations bovines en Aveyron dont 3 700 en viande
- 218 650 vaches dont 76 % d'allaitantes
- 276 900 animaux vendus: 52 % à l'élevage ou l'engraissement et 48 % à la boucherie

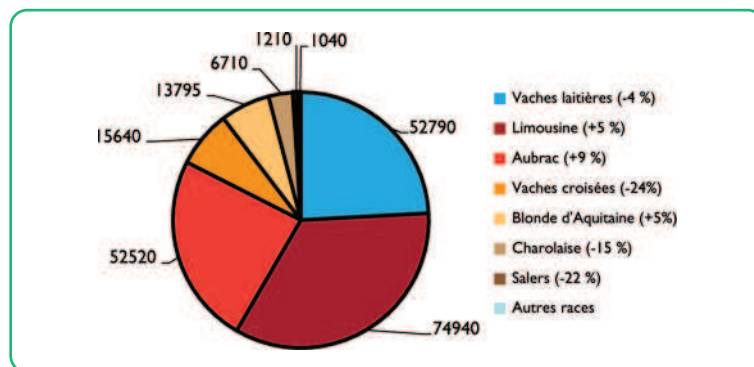
## L'ÉLEVAGE BOVIN DÉPARTEMENTAL EN 2011

Les vaches laitières représentent 24 % du cheptel départemental, en baisse de 4 % par rapport à 2006 (figure 1). En bovin viande, la race Limousine domine avec 34 % des effectifs (+5 %). Les vaches Aubrac représentent 24 %, en hausse de 9 %. Les vaches croisées en baisse de 24 %, comptent encore 15 640 animaux.

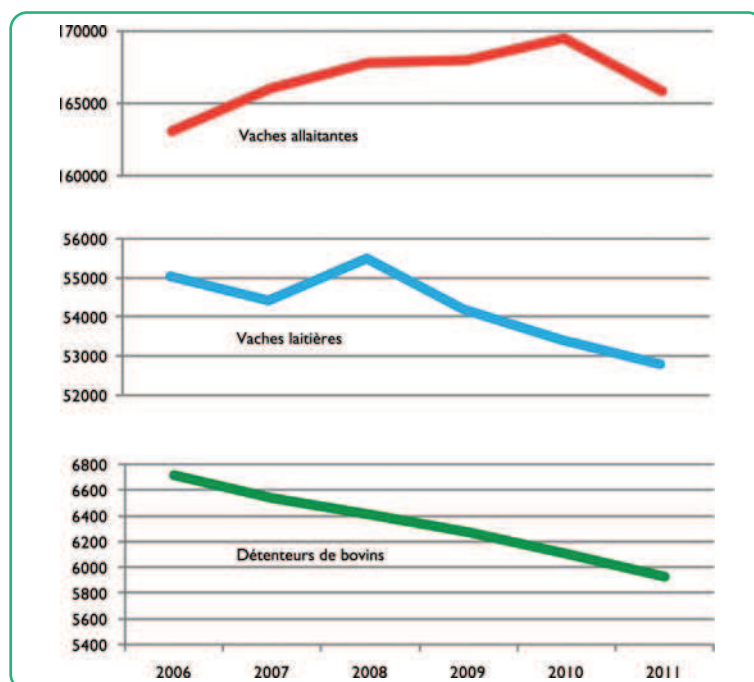
Entre 2006 et 2011, l'ensemble des détenteurs de bovins lait et viande est en diminution de 12 % (figure 2). En 2011, les conditions climatiques de sécheresse ont stoppé la progression de cheptel allaitant. Avec 165 900 vaches allaitantes, ce cheptel est revenu au niveau de 2007, soit une diminution de 3 700 vaches allaitantes entre 2010 et 2011.

La conjoncture laitière de 2007-2008 avait permis de limiter l'érosion des troupeaux laitiers avec une hausse de l'effectif. Malgré l'accès important à des quotas supplémentaires ces dernières campagnes, le cheptel laitier ne cesse de diminuer avec, au final, 2270 vaches de moins entre 2006 et 2011.

> Figure 1 : Répartition raciale des vaches (évolution depuis 2006)



> Figure 2 : Évolutions des effectifs de vaches allaitantes et laitières et des détenteurs



RÉSEAU D'ÉLEVAGE



INSTITUT DE L'ÉLEVAGE



AGRICULTURES & TERRITOIRES  
CHAMBRES D'AGRICULTURE



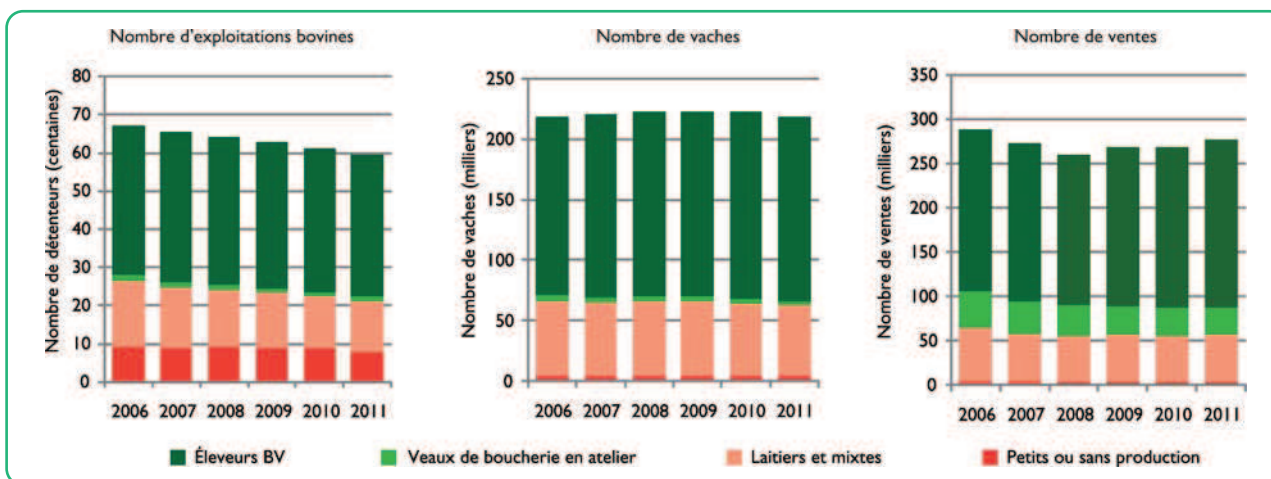
## TYPLOGIE DES EXPLOITATIONS

> Tableau 1 : Effectifs 2011 et évolutions depuis 2006 des principaux élevages bovins

Typologie des systèmes bovins	Exploitations		Vaches fin de campagne		Ventes	
	Effectif 2011	Évolution	Effectif 2011	Évolution	Effectif 2011	Évolution
Sans production ou < 10 vaches*	806	-14 %	4091	+3 %	2890	-25 %
Éleveurs laitiers	1 012	-20 %	41 404	+1 %	38 060	-5 %
Éleveurs mixtes (BL/BV)	305	-28 %	16 989	-18 %	16 228	-18 %
Engraisseurs de veaux	111	-40 %	3 456	-37 %	30 420	-26 %
Éleveurs allaitants	3 700	-5 %	152 705	+4 %	189 298	+3 %
<b>Total Aveyron</b>	<b>5 934</b>	<b>-11 %</b>	<b>218 645</b>	<b>0 %</b>	<b>276 896</b>	<b>-4 %</b>

\*détenteurs de moins de 10 vaches ou qui ont vendu moins de 10 bovins en 2011

> Figure 3 : Évolutions des effectifs par systèmes de 2006 et 2011

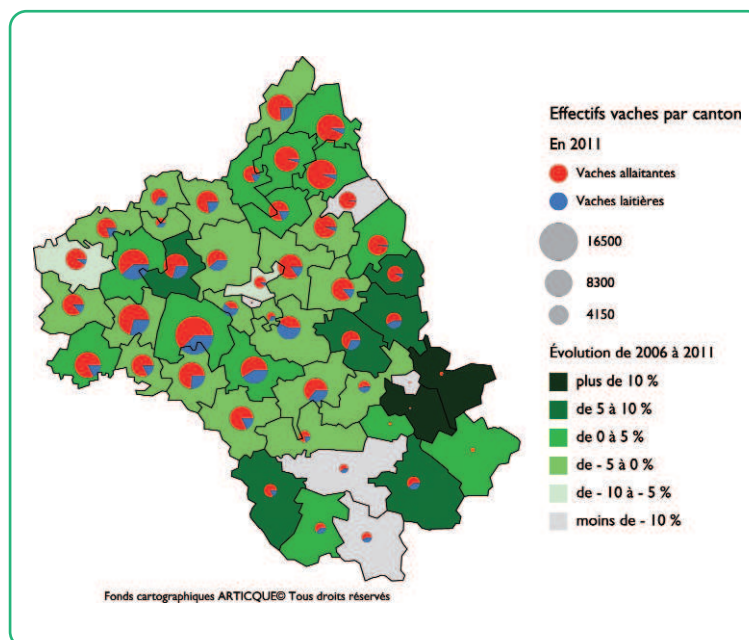


En 2011, les éleveurs allaitants représentent 62 % des détenteurs de bovins en Aveyron. Ils détiennent 70 % des vaches et réalisent 68 % des ventes. Le nombre d'éleveurs allaitants diminue de 5 % entre 2006 et 2011, alors que les effectifs de vaches et le volume de ventes sont en hausse (respectivement +4 % et +3 %).

Les élevages laitiers et mixtes (lait/viande) sont en baisse sur la période en nombre de détenteurs, en vaches présentes et en ventes réalisées (tableau 1). Les ateliers d'engraisers de veaux de boucherie ont diminué de 40 % entre 2006 et 2011, pour une diminution de 26 % des ventes. Cependant, ces ateliers représentent 11 % des ventes totales de bovins. À noter, la présence toujours importante de très petits détenteurs de bovins dans le département.

Les vaches allaitantes sont localisées dans tout le département et particulièrement en Ségala et sur le plateau de l'Aubrac (figure 4).

> Figure 4 : Répartition des vaches en 2011 et évolution 2006-2011 par canton





## LES ÉLEVEURS BOVINS VIANDE PROFESSIONNELS

Les éleveurs bovins viande professionnels sont les éleveurs naisseurs, naisseurs-engraisseurs et engraisseurs ayant plus de 10 vaches ou plus de 10 bovins vendus en 2011.

> **Tableau 2 : Effectifs 2011 et évolutions depuis 2006 des élevages bovins viande**

Types d'élevage BV	Exploitations		Vaches fin de campagne		Ventes	
	Effectif 2011	Évolution	Effectif 2011	Évolution	Effectif 2011	Évolution
Naisseurs stricts	367	-11 %	8 309	-15 %	13 490	+6 %
Naisseurs repousse	1 387	-4 %	64 104	+5 %	71 348	+10 %
Naiss.-engr. de veaux lourds	1 329	-6 %	59 812	+4 %	58 305	+7 %
Naiss.-engr. de VSML*	275	+38 %	11 932	+42 %	11 856	+45 %
Naiss.-engr. de bovins	14	-42 %	422	-4 %	446	-8 %
<b>Naisseurs et naiss.-engr.</b>	<b>3 372</b>	<b>-4 %</b>	<b>144 579</b>	<b>+6 %</b>	<b>155 445</b>	<b>+10 %</b>
Repousseurs avec achats	67	-54 %	2 307	-62 %	11 008	-52 %
Engraisseurs de bovins	261	+2 %	5 819	+46 %	22 845	+17 %
<b>Ensemble des éleveurs BV</b>	<b>3 700</b>	<b>-5 %</b>	<b>152 705</b>	<b>+4 %</b>	<b>189 298</b>	<b>+3 %</b>

\*VSML : Veau sous la mère

Entre 2006 et 2011, l'effectif des naisseurs et naisseurs-engraisseurs BV a diminué de 135 ateliers (-4 %). Dans le même temps, le nombre de vaches allaitantes détenues par ces exploitations a augmenté de 7 800 têtes. Les ateliers de "naisseurs repousse" et "naisseurs-engraisseurs de veaux lourds" présentent des augmentations du nombre de vaches et de ventes (tableau 2).

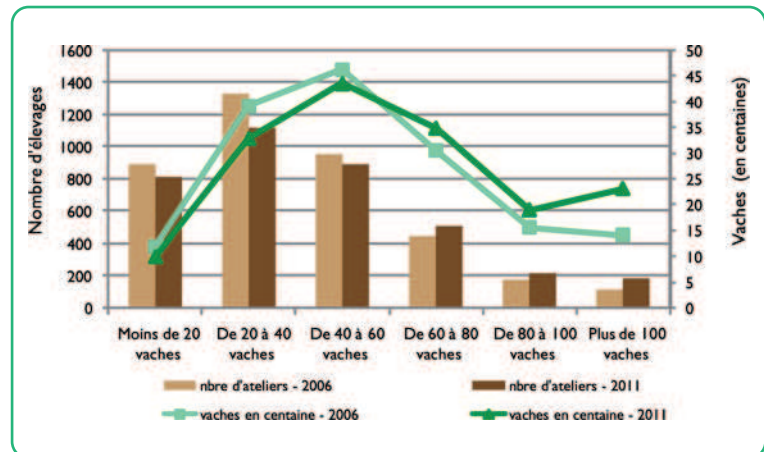
L'agrandissement continu des élevages bovins viande entre 2006 et 2010 est stoppé en 2011 autour de 44 vaches en moyenne. Les troupeaux de plus de 40 vaches représentent 48 % des éleveurs bovins viande, possèdent 74 % de l'effectif total et réalisent 70 % des ventes (figure 5). En 2011, les ventes totales des naisseurs et naisseurs-engraisseurs BV sont au plus haut niveau depuis 2006. La répartition des ventes a évolué au profit de plus de finition en 2010 et 2011 avec 46 % des ventes contre 44 % en 2006 (figure 6).

Les ventes destinées à la boucherie sont dominées par la catégorie des "veaux" gras entre 6 et 12 mois de type Veaux d'Aveyron et du Ségala (26 % des ventes totales). Les catégories de gros bovins de plus de 3 ans représentent 14 % des ventes. Pour les ventes "élevages", les brouarders lourds de 10 à 15 mois restent dominants. La répartition mensuelle des sorties de brouarders (figure 7) présente des sorties massives de brouarders de plus de 8 mois d'octobre à mai.

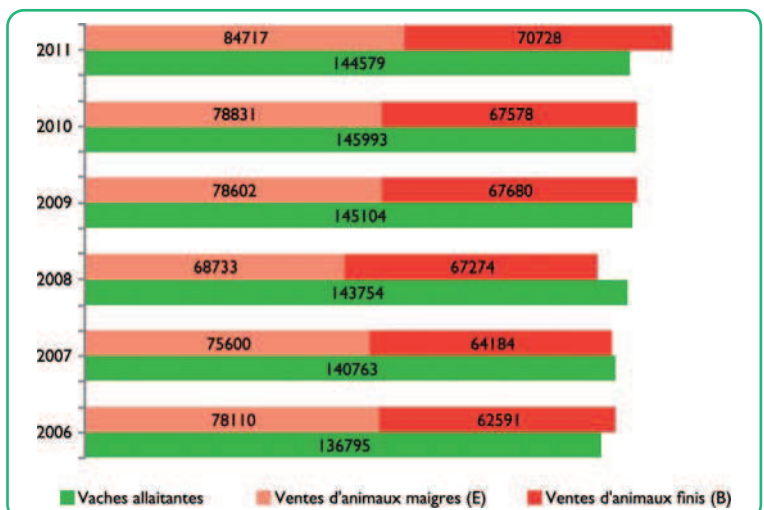
La tendance à la hausse des ventes d'animaux finis est nette (figure 8), en particulier pour les animaux de plus de 3

ans avec un pic annuel en avril (vaches de réforme). Une certaine décapitalisation des vaches est visible sur la dernière campagne 2011.

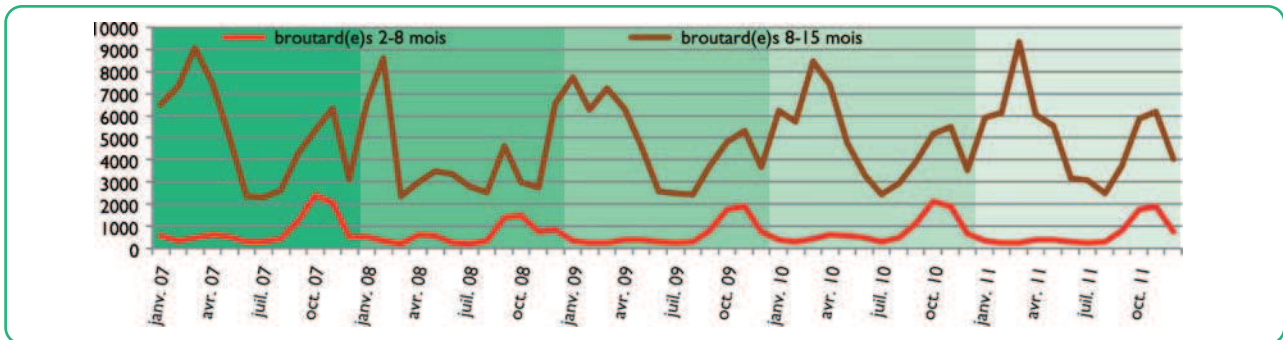
> **Figure 5 : Évolutions de la répartition des vaches selon la taille des naisseurs et naisseurs-engraisseurs BV**



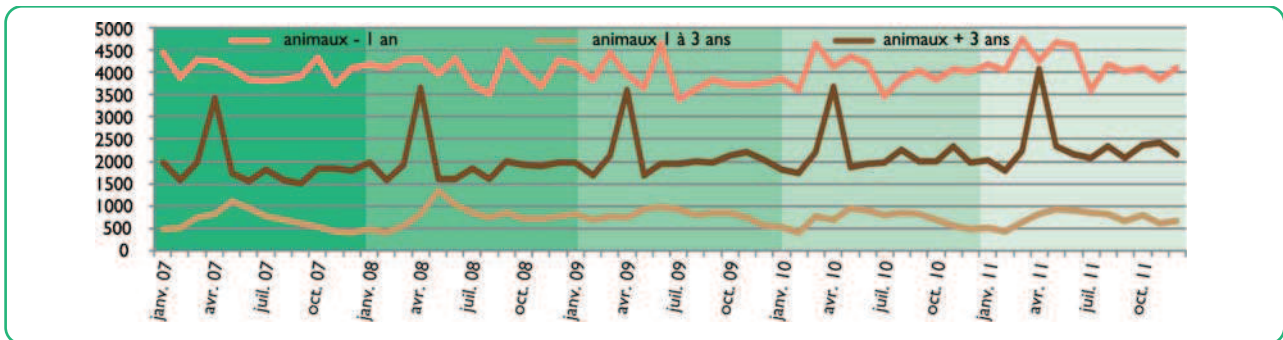
> **Figure 6 : Évolutions des vaches et des ventes des naisseurs et naisseurs-engraisseurs BV**



> Figure 7 : Ventes mensuelles de broulard(e)s de janvier 2007 à décembre 2011



> Figure 8 : Ventes mensuelles d'animaux finis (B) de janvier 2007 à décembre 2011



> Tableau 4 : Ventes BV 2011 et évolutions par rapport à la moyenne 2006-2010

Ventes éleveurs BV en 2011	Animaux vendus en 2011	Répartition des ventes en 2011	Évolution / ventes moyennes 2006-2010
Veaux gras - de 6 mois	1 090	1 %	+18 %
Veaux gras 6 à 12 mois	48 630	26 %	+5 %
Jeunes bovins 12 à 24 mois	5 820	3 %	-1 %
Jeunes bovins 24 à 36 mois	2 820	1 %	+2 %
Gros bovins 3-9 ans	14 400	8 %	+24 %
Gros bovins > 9 ans	11 730	6 %	+8 %
<b>Ventes boucheries</b>	<b>84 490</b>	<b>45 %</b>	<b>+8 %</b>
Nourrissons < de 2 mois	2 610	1 %	+3 %
Broutards 2 à 8 mois	10 970	6 %	+15 %
Repoussés 8 à 10 mois	20 620	11 %	+22 %
Repoussés 10 à 15 mois	41 730	22 %	0 %
Reproducteurs 15 à 36 mois	15 900	8 %	-16 %
Réformes maigres > 36 mois	12 980	7 %	+25 %
<b>Ventes élevage</b>	<b>104 810</b>	<b>55 %</b>	<b>+5 %</b>
<b>Ventes totales</b>	<b>189 300</b>		

#### Contacts

- C. Murat (CA 12)
- I. Michaud (CA 82)
- M.D. Siret (CA 09)
- A. Blachon (CA 31)
- P. Martin (CA 65)
- J.C. Baup (CA 32)
- J.J. Evard (CA 46)
- J.B. Mis (CA 81)
- J. Belvèze  
(Institut de l'Élevage)

#### LES RÉSEAUX D'ÉLEVAGE

Les Réseaux d'Élevage sont un dispositif partenarial associant des éleveurs et des ingénieurs des Chambres d'Agriculture et de l'Institut de l'Élevage.

#### LES PARTENAIRES FINANCIERS

Ce document a été réalisé grâce au soutien financier conjoint de l'Union Européenne (FEADER) et du Ministère de l'Alimentation, de l'Agriculture et de la Pêche (CasDAR). Il a été élaboré par l'équipe en charge du dispositif Réseaux d'élevage en région Midi-Pyrénées, qui existe grâce à l'appui financier de FranceAgriMer.



Mars 2012

Document édité par l'Institut de l'Élevage - 149 rue de Bercy, 75595 Paris cedex 12  
www.idele.fr - ISBN : 978 2 36343 228 5 - PUB IE : 00 12 57 010