

OBSERVATOIRE DE LA PRODUCTION DE VIANDE BOVINE EN HAUTE-GARONNE

Données issues de l'Identification Pérenne Généralisée 2011

Évolution 2011/2006

- Baisse de 20 % des détenteurs de bovins soit 480 éleveurs en moins
- Baisse de 7 % des vaches (4350 animaux en moins)
- Baisse de 11 % des ventes (7150 ventes en moins)

En 2011

- 1 909 exploitations bovines en Haute-Garonne
- 57 500 vaches dont 75 % d'allaitantes
- 56 260 animaux vendus: 62 % à l'élevage ou l'engraissement et 38 % à la boucherie

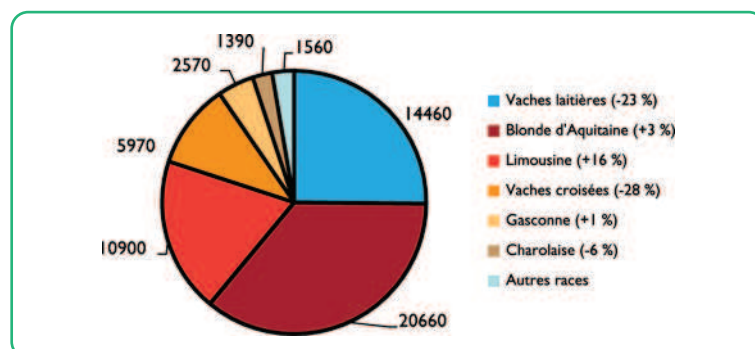
L'ÉLEVAGE BOVIN DÉPARTEMENTAL EN 2011

Les vaches laitières représentent 25 % du cheptel départemental, en baisse de 23 % par rapport à 2006 (figure 1). Les vaches de race Blonde d'Aquitaine dominent avec 36 % des effectifs du cheptel départemental (+3 %). Les vaches Limousines représentent 16 %, en hausse de 16 %. Les vaches croisées comptent encore 5970 animaux, en baisse de 28 %.

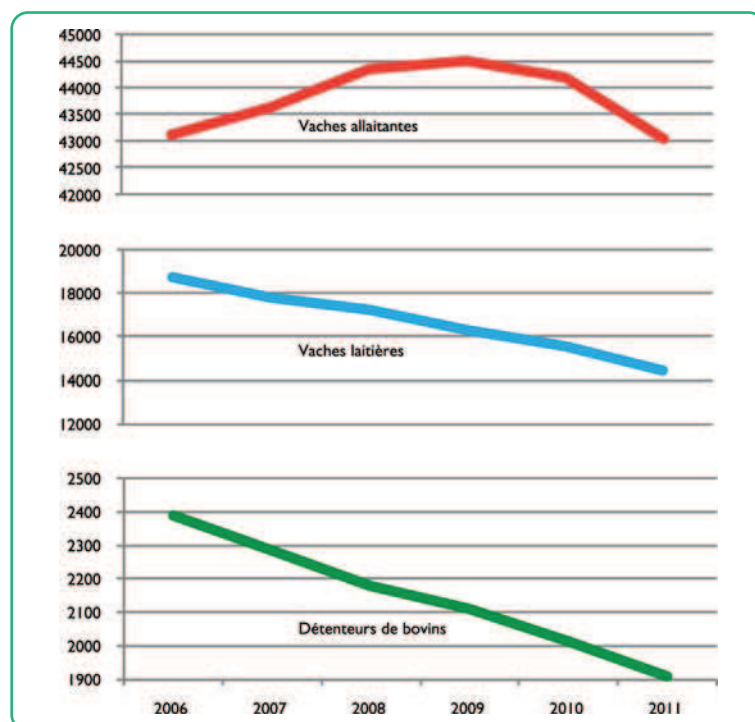
Entre 2006 à 2009, le cheptel de vaches allaitantes a vu ses effectifs augmenter (figure 2). Depuis 2010 et encore plus en 2011, les conditions climatiques de sécheresse et l'arrêt de nombreux élevages ont stoppé cette progression. Avec 43 000 vaches allaitantes, ce cheptel est revenu au niveau de 2006, soit une diminution de 1 160 vaches allaitantes entre 2010 et 2011.

La baisse du cheptel de vaches laitières est constante entre 2006 et 2011 avec 4270 vaches en moins. Le nombre de détenteurs est également en forte baisse, environ 480 troupeaux en moins sur la période.

> Figure 1 : Répartition raciale des vaches (évolution depuis 2006)



> Figure 2 : Évolutions des effectifs de vaches allaitantes et laitières et des détenteurs



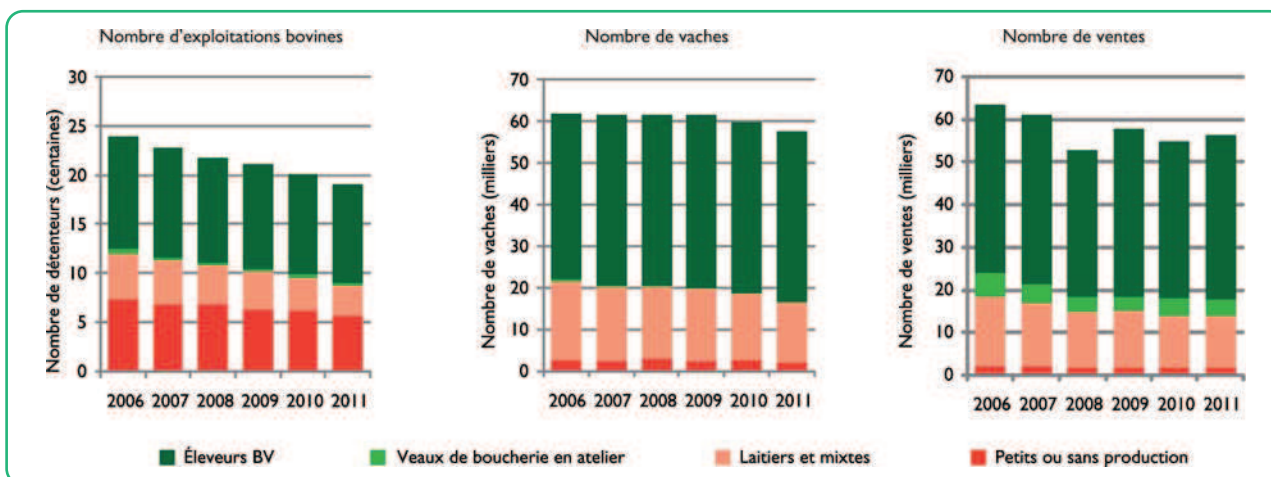
TPOLOGIE DES EXPLOITATIONS

> Tableau 1 : Effectifs 2011 et évolutions depuis 2006 des principaux élevages bovins

Typologie des systèmes bovins	Exploitations		Vaches fin de campagne		Ventes	
	Effectif 2011	Évolution	Effectif 2011	Évolution	Effectif 2011	Évolution
Sans production ou < 10 vaches*	567	-22 %	2 161	-18 %	1 700	-21 %
Éleveurs laitiers	238	-34 %	11 836	-24 %	9 844	-26 %
Éleveurs mixtes (BL/BV)	74	-31 %	2 685	-21 %	2 401	-19 %
Engraisseurs de veaux	22	-52 %	-	-	3 803	-34 %
Éleveurs allaitants	1 008	-12 %	40 759	+2 %	38 512	-2 %
Total Haute-Garonne	1 909	-20 %	57 515	-7 %	56 260	-11 %

*détenteurs de moins de 10 vaches ou qui ont vendu moins de 10 bovins en 2011

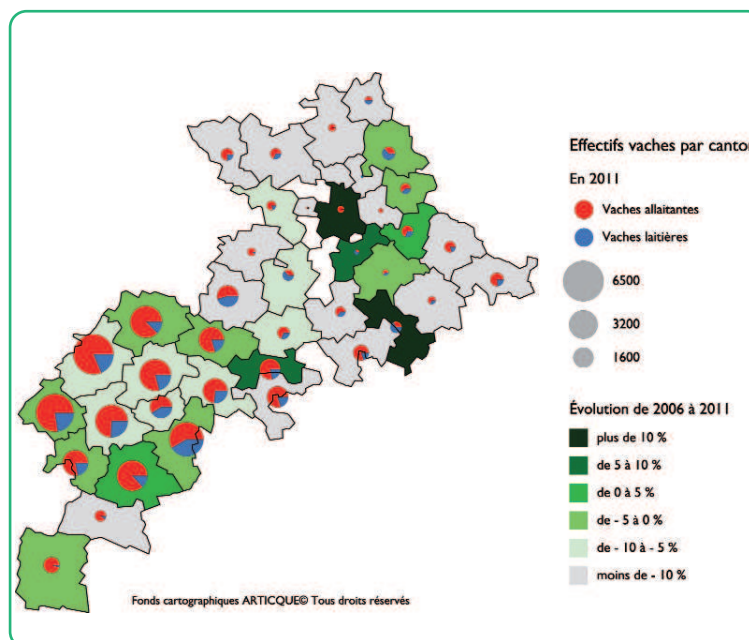
> Figure 3 : Évolutions des effectifs par systèmes de 2006 et 2011



En 2011, les éleveurs allaitants représentent 53 % des détenteurs de bovins en Haute-Garonne. Ils détiennent 71 % des vaches et réalisent 68 % des ventes. Le nombre d'éleveurs allaitants diminue de 12 % entre 2006 et 2011, alors que l'effectif de vaches augmente et les ventes diminuent faiblement (respectivement +2 % et -2 %). Les élevages laitiers et mixtes (lait/viande) sont en baisse sur la période en nombre de détenteurs, en vaches présentes et en ventes réalisées (tableau 1). À noter, la présence toujours importante de très petits détenteurs de bovins dans le département.

Les vaches allaitantes sont principalement situées dans la moitié sud du département (zones d'élevage, figure 4). Dans cette zone, les évolutions par canton sont stables voire en légère hausse.

> Figure 4 : Répartition des vaches en 2011 et évolution 2006-2011 par canton





LES ÉLEVEURS BOVINS VIANDE PROFESSIONNELS

Les éleveurs bovins viande professionnels sont les éleveurs naisseurs, naisseurs-engraisseurs et engraisseurs ayant plus de 10 vaches ou plus de 10 bovins vendus en 2011.

> **Tableau 2 : Effectifs 2011 et évolutions depuis 2006 des élevages bovins viande**

Types d'élevage BV	Exploitations		Vaches fin de campagne		Ventes	
	Effectif 2011	Évolution	Effectif 2011	Évolution	Effectif 2011	Évolution
Naisseurs stricts	494	-25 %	19354	-21 %	17390	-15 %
Naisseurs repousse	128	+121 %	5897	+137 %	4148	+167 %
Naiss.-engr. de VSLM*	132	-23 %	4791	-9 %	3909	-4 %
Naiss.-engr. de veaux lourds	44	+83 %	1962	+221 %	1628	+238 %
Naiss.-engr. de bovins	134	+18 %	6301	+42 %	5184	+46 %
Naisseurs et naiss.-engr.	932	-9 %	38305	+3 %	32259	+7 %
Repousseurs avec achats	8	-50 %	503	-10 %	2507	+1 %
Engraisseurs de bovins	68	-33 %	1951	-6 %	3746	-44 %
Ensemble des éleveurs BV	1008	-12 %	40759	+2 %	38512	-2 %

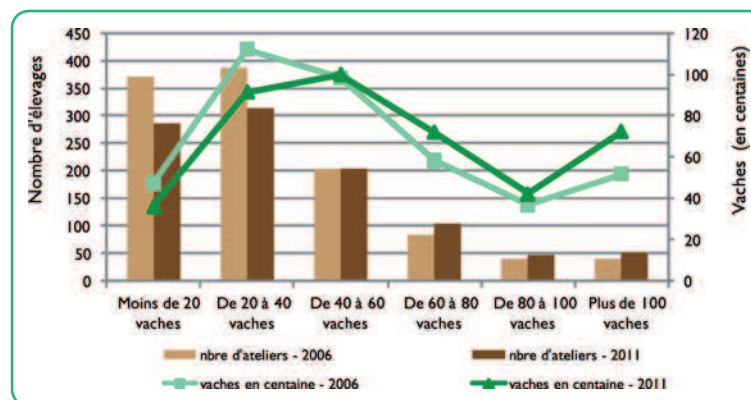
*VSLM : Veau sous la mère

Les ateliers de "naisseurs stricts" et "naisseurs-engraisseurs de VSLM" ont diminué au profit des "naisseurs repousse" et des "naisseurs-engraisseurs de veaux lourds ou de gros bovins" qui présentent des augmentations du nombre de vaches et de ventes (tableau 2).

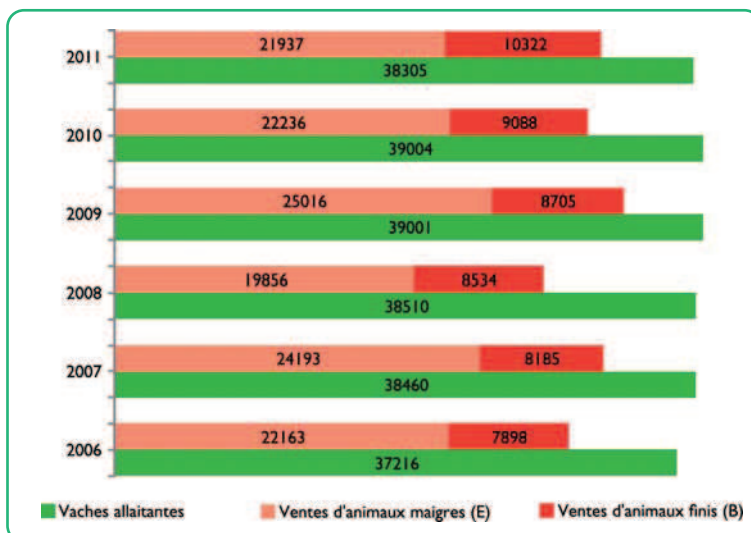
L'agrandissement continu des élevages bovins viande entre 2006 et 2010 est stoppé en 2011 autour de 41 vaches en moyenne. Les troupeaux de plus de 40 vaches représentent 41 % des éleveurs bovins viande, possèdent 69 % de l'effectif total et réalisent 63 % des ventes (figure 5). En 2011, les ventes totales des naisseurs et naisseurs-engraisseurs BV sont au plus haut niveau depuis 2006 (hors contexte particulier de report de vente en 2009). La répartition des ventes a évolué au profit de plus de finition en 2011 avec 33 % des ventes "B" contre 26 % en 2006 (figure 6). Les ventes destinées à la boucherie sont dominées par les catégories des gros bovins de plus de 3 ans, avec 16 % des ventes totales (tableau 4). Les catégories des "veaux" gras de moins de 6 mois et de 6 à 12 mois représentent 14 % des ventes. Pour les ventes "élevages", les broutards légers de 2 à 8 mois restent dominants, malgré la hausse des broutards lourds entre 8 et 10 mois. La répartition mensuelle des sorties de broutards (figure 7) avait été modifiée par le report des ventes suite aux épisodes FCO de 2008. Le pic des sorties de broutards légers à l'automne est diminué depuis 2009 avec des sorties de broutards de plus de 8 mois étalées sur l'année.

Les sorties d'animaux finis de plus de 3 ans présentent un pic annuel en avril (figure 8). On observe un rebond des sorties durant l'été 2011, synonyme de décapitalisation des troupeaux.

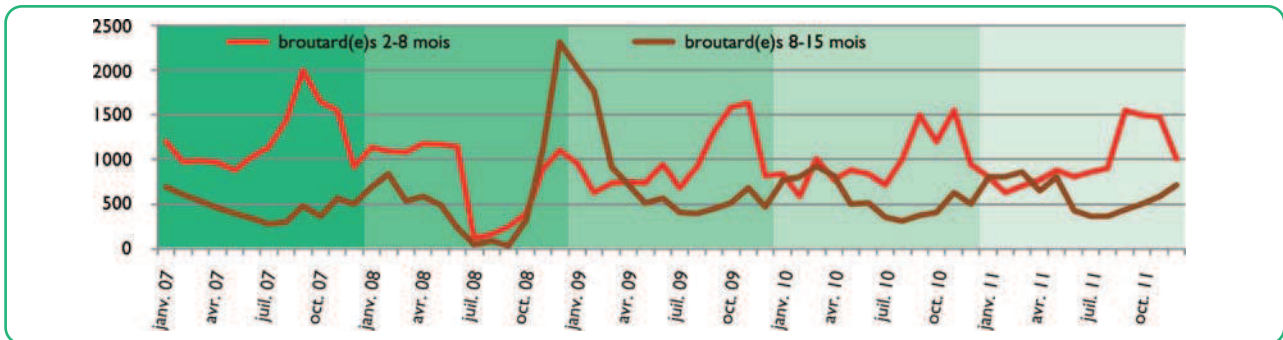
> **Figure 5 : Évolutions de la répartition des vaches selon la taille des naisseurs et naisseurs-engraisseurs BV**



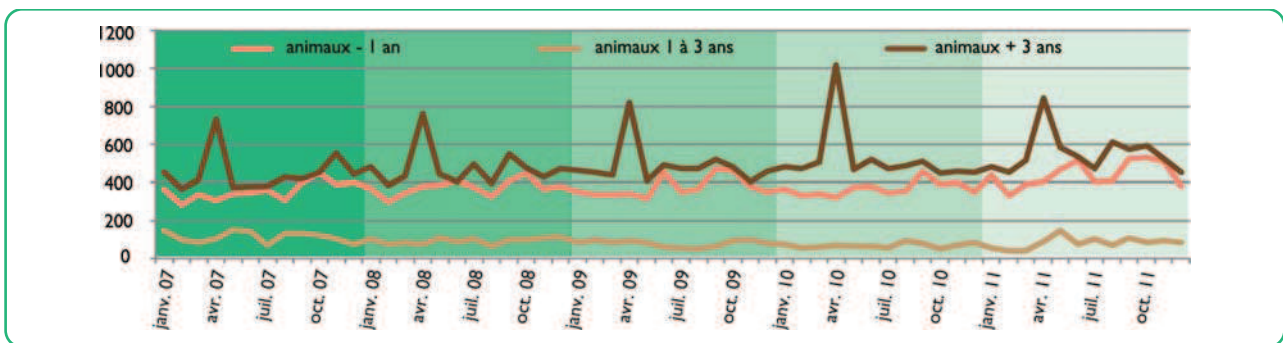
> **Figure 6 : Évolutions des vaches et des ventes des naisseurs et naisseurs-engraisseurs BV**



> Figure 7 :Ventes mensuelles de broutard(e)s de janvier 2007 à décembre 2011



> Figure 8 :Ventes mensuelles d'animaux finis (B) de janvier 2007 à décembre 2011



> Tableau 4 :Ventes BV 2011 et évolutions par rapport à la moyenne 2006-2010

Ventes éleveurs BV en 2011	Animaux vendus en 2011	Répartition des ventes en 2011	Évolution / ventes moyennes 2006-2010
Veaux gras - de 6 mois	3 470	9 %	+11 %
Veaux gras 6 à 12 mois	1 760	5 %	+50 %
Jeunes bovins 12 à 24 mois	580	2 %	-6 %
Jeunes bovins 24 à 36 mois	400	1 %	-22 %
Gros bovins 3-9 ans	3 890	10 %	+19 %
Gros bovins > 9 ans	2 450	6 %	+15 %
Ventes boucheries	12 550	33 %	+16 %
Nourrissons < de 2 mois	1 050	3 %	-2 %
Broutards 2 à 8 mois	12 330	32 %	-7 %
Repoussés 8 à 10 mois	4 590	12 %	+8 %
Repoussés 10 à 15 mois	2 860	7 %	-12 %
Reproducteurs 15 à 36 mois	1 410	4 %	-18 %
Réformes maigres > 36 mois	3 730	10 %	+2 %
Ventes élevage	25 970	67 %	-4 %
Ventes totales	38 520		

Contacts

- C. Murat (CA 12)
- I. Michaud (CA 82)
- M.D. Siret (CA 09)
- A. Blachon (CA 31)
- P. Martin (CA 65)
- J.C. Baup (CA 32)
- J.J. Evard (CA 46)
- J.B. Mis (CA 81)
- J. Belvèze
(Institut de l'Élevage)

LES RÉSEAUX D'ÉLEVAGE

Les Réseaux d'Élevage sont un dispositif partenarial associant des éleveurs et des ingénieurs des Chambres d'Agriculture et de l'Institut de l'Élevage.

LES PARTENAIRES FINANCIERS

Ce document a été réalisé grâce au soutien financier conjoint de l'Union Européenne (FEADER) et du Ministère de l'Alimentation, de l'Agriculture et de la Pêche (CasDAR). Il a été élaboré par l'équipe en charge du dispositif Réseaux d'élevage en région Midi-Pyrénées, qui existe grâce à l'appui financier de FranceAgriMer.



Mars 2012