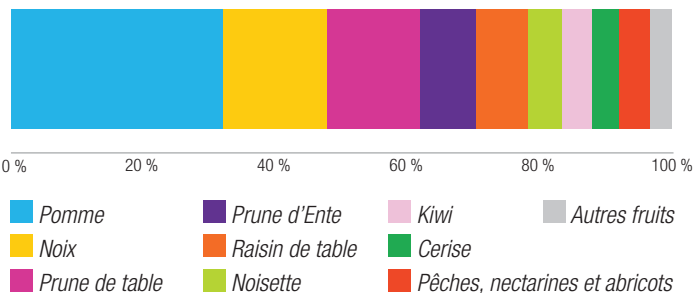


# L'ARBORICULTURE

Avec 12 % du verger français (y compris raisin de table), Midi-Pyrénées est la 4<sup>e</sup> région productrice de fruits. Elle produit l'ensemble de la gamme dans deux zones principales de production : le Tarn-et-Garonne pour les fruits frais (et la noisette), et le Lot pour la noix. La région se caractérise également par une filière pommes performante et très dynamique à l'export, concentrée sur le Tarn-et-Garonne.



## SURFACES DES PRINCIPALES ESPÈCES FRUITIÈRES

[Source : SAA 2013]

## CARACTÉRISTIQUES DES EXPLOITATIONS FRUITIÈRES\*

[Source RA 2010/Inosys]

	Ayant un atelier arboricole significatif*	Dont spécialisées	Dont vergers à dominante fruits à pépins**	Dont vergers mixtes
Nombre d'exploitations	1 987	998	221	421
SAU moyenne en ha	44.1	28.4	40.5	25.2
SAU moyenne irriguée en ha	11.4	12.3	26.7	8.8
UTA total moyennes	3.2	4.1	9.5	3
UTA salariées moyennes	1.6	2.6	8.1	1.3
% exploitations avec salariés permanents	18 %	20 %	90 %	75 %
Surfaces moyennes "fruitiers" en ha	9	13.1	23.6	10.2
% surfaces "fruitier" du RA 2010	96 %	70 %	28 %	23 %

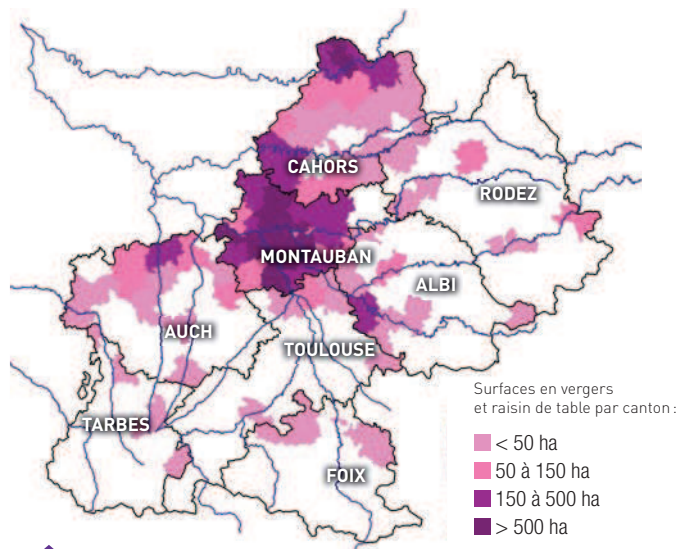
\* définition INOSYS : plus d'1 ha de verger ou de vigne à raisin de table  
 \*\* Fruits à pépins = pommes, kiwis et poires

## RÉSULTATS ÉCONOMIQUES DES EXPLOITATIONS

[Source Observatoire CERFrance Midi-Pyrénées chiffres 2012]

Pour l'« exploitation moyenne » de 35 ha dont 16 ha de verger, avec 1.5 UTH familiale, 2.9 UTH salariées (échantillon de 160 exploitations)

- Produit brut = 227 060 €  
Dont 84% issu de l'arboriculture, soit 11 720 €/ha de verger
- Part des aides dans le produit = 4%
- Charges de main-d'œuvre = 58 080 € (plus d'1/3 des charges hors amortissement)
- EBE : 66 700 €
- Résultat = 36 390 €



## RÉPARTITION DES SURFACES FRUITIÈRES [Source RA 2010]

## VOLUMES PRODUITS EN MIDI-PYRÉNÉES [Source SAA 2013]

	2013 (en tonnes)	Evolution 2013 par rapport moyenne 5 ans
Pomme	277 766	1 %
Noix	3 786	-8 %
Prune de table	31 146	-10 %
Prune d'Ente	9 315	-24 %
Raisin de table	6 184	-50 %
Noisette	2 106	1 %
Kiwi	12 491	-10 %
Cerise	1 651	-51 %
Pêches, nectarines et abricots	7 225	-8 %
Autres fruits	2 786	-15 %
<b>TOTAL</b>	<b>354 456</b>	<b>-4 %</b>

## LES CHIFFRES

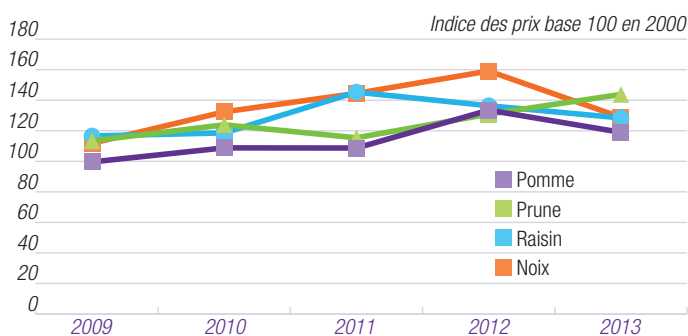
- 16 200 ha d'arbres fruitiers et vigne à raisin de table dont 32 % de pommiers, 23 % de pruniers et 23 % de fruits à coque  
dont 1 344 ha en AB ou en conversion
- 354 500 tonnes de fruits produites en 2013, dont 78 % de pommes
- 1<sup>re</sup> région productrice de prunes de table, 54 % de la production nationale
- 2<sup>e</sup> région productrice de pommes, 16 % de la production nationale
- 2<sup>e</sup> région productrice de raisin de table, 16 % de la production nationale
- 3<sup>e</sup> région productrice de noix, 11 % de la production nationale
- 15 Organisations de Producteurs et 9 coopératives
- 206 établissements de commerce de gros de fruits et légumes, employant 1 637 salariés
- 287.7 millions d'euros, soit 6.5 % du produit agricole de Midi-Pyrénées en 2012  
dont 165 millions d'euros de fruits exportés en 2012
- Solde commercial positif de 79 millions d'€ en 2012
- 3 signes officiels de qualité : AOC Chasselas de Moissac, AOC Noix du Périgord, Label Rouge Reine Claude dorée ou verte

[Sources : SAA 2013- Agence BIO 2012- Memento DRAAF - Comptes de l'agriculture 2012- CCI-INTERFEL]

## Le point campagne

Les résultats économiques 2012 des exploitations arboricoles ont été bons en moyenne mais cachent des situations très variables ; en effet environ 1/3 des exploitations ont eu des résultats en baisse car fortement affectés par le gel.

2013 est une année marquée par une météo chaotique avec des pertes de volumes importantes en raisin de table et cerise. Pour les fruits d'été (prune, pêches...), le printemps froid et pluvieux a entraîné sur certaines variétés des pertes de volumes mais les prix consommateurs ont été bien soutenus. Seules les récoltes de pommes et de noisettes se sont maintenues à un bon niveau. Par contre, le marché de la pomme s'est avéré difficile en 2<sup>nd</sup>e période de commercialisation. Les résultats économiques 2013 seront encore hétérogènes sur les exploitations en fonction des productions présentes.



INDICE DES PRIX À LA CONSOMMATION (Source Interfel)

## FOCUS

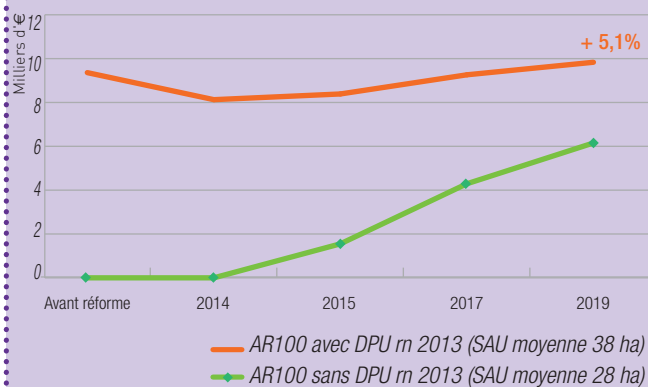
### L'ARBORICULTURE ET LA PAC

Parmi les 998 exploitations arboricoles spécialisées, 55% bénéficient d'aides PAC en 2013 avec un montant moyen de 9 360€ par exploitation (soit 243€/ha) qui évoluera à la hausse (+5.1%).

En 2015 toutes les exploitations arboricoles pourront solliciter un ticket d'entrée dans la nouvelle PAC.

Pour une exploitation spécialisée de 28 ha qui ne touchait pas de DPU, l'entrée dans la nouvelle PAC apporterait une aide d'environ 6 000€, soit en moyenne 1 500€ par UTA.

Les producteurs de fruits pour la transformation (pruneaux, poires, pêches, cerises) membres d'une Organisation de Producteurs auront également accès à des aides couplées à l'hectare de verger.



### ÉVOLUTION 2013-2019 DU MONTANT DES AIDES PAR EXPLOITATION - EXPLOITATIONS SPÉCIALISÉES EN ARBORICULTURE

(Source simulations CRAMP sur RA2010/INOSYS)

#### PLUS D'INFOS sur

Interprofession Fruits et Légumes : [www.interfel.com](http://www.interfel.com)

Centre d'Expérimentation Fruits et Légumes : [www.cefel.eu](http://www.cefel.eu)

## ZOOM SUR LE MARCHÉ EXPORT

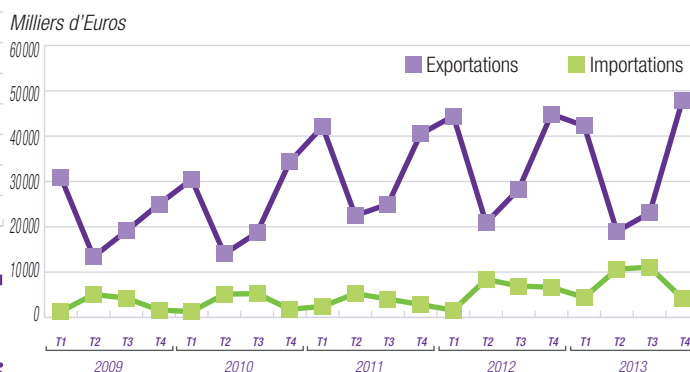
La pomme est la principale espèce fruitière exportée par la France. Elle représente 45 % de la valeur exportée en fruits tempérés.

C'est aussi le cas pour Midi-Pyrénées qui exporte environ 2/3 de sa production de pomme, mais également 1/3 de sa production de prune de table. Ces deux espèces représentent environ 85 % de la valeur des fruits exportés par la région. 70 % des exportations de pommes se font vers l'Europe avec un poids important du Royaume Uni et de l'Espagne, mais on observe depuis plusieurs années un développement sur l'Afrique du Nord et d'autres pays tiers (Asie, Moyen Orient, Russie...).

La prune de table est aussi exportée principalement vers l'UE : Belgique, Allemagne, Pays Bas, Royaume Uni. Avec la Suisse, ces 5 pays représentent plus de 80 % des exportations.

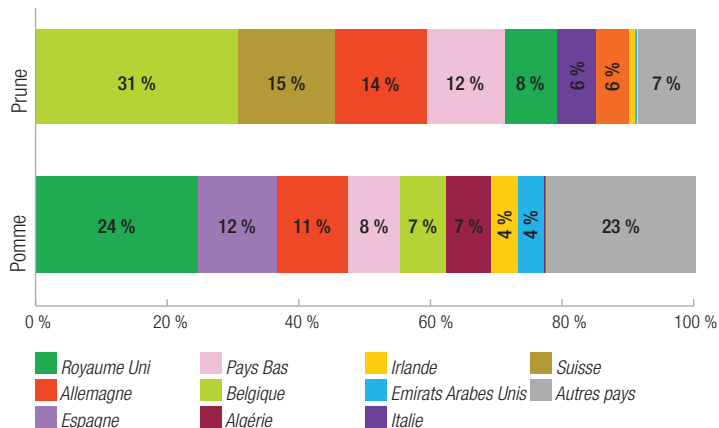
Concernant la noix, la France exporte plus de 80 % de sa production, principalement vers l'Europe, et se classe ainsi second pays exportateur après les États-Unis. Ces derniers exportent eux plutôt vers la Chine, à la fois premier producteur et premier importateur.

(Sources : Enquête auprès des OP expéditeurs ; France Agrimer, Interfel)



### ÉCHANGES COMMERCIAUX 2009-2013 MIDI-PYRÉNÉES FRUITS À PÉPINS ET FRUITS À NOYAUX

(Source OBSECO-Douanes)



### PRINCIPAUX CLIENTS DE LA FRANCE EN POMME ET PRUNE (PART DES VENTES EN VALEUR EN 2013)

(Source : France Agrimer)

