

Raisin de table en agro-écologie **Bulletin de Mars 2023**

La punaise diabolique : Etat des lieux 2023

La punaise diabolique a été importée d'Asie en Europe au début des années 2000. Des populations très importantes ont été observées à partir de 2018. En 2023, nous avons observé pour la première fois des dégâts liés à cet insecte sur des vignes de Chasselas. Même s'il n'y a pas beaucoup de solutions pour se prémunir de ce nouveau ravageur, il serait toujours profitable de mieux le connaître.

La punaise diabolique ou punaise marbrée (*halyomorpha Halys*) est une des 1350 punaises répertoriées en Europe.

Quels sont les dégâts ?

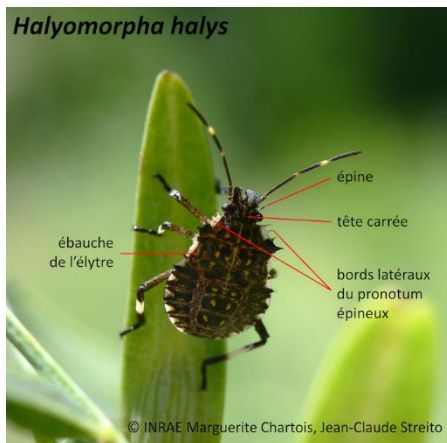
C'est un insecte piqueur suceur à tous les stades de son évolution. Sa salive toxique induit une déformation des tissus, des réductions de croissance et dont les blessures représentent une porte d'entrée pour les pathogènes dans le fruit.

Les dégâts sont exclusivement liés à ses piqûres. Ces dégâts sont décalés dans le temps. Ils apparaissent plusieurs jours après la piqûre.

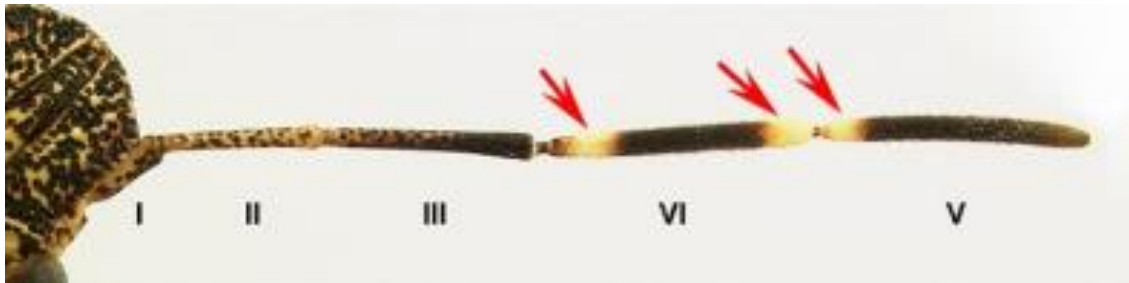


Dégâts de punaises diaboliques sur raisin de table – source photo du CEFEL.

Reconnaitre cette punaise

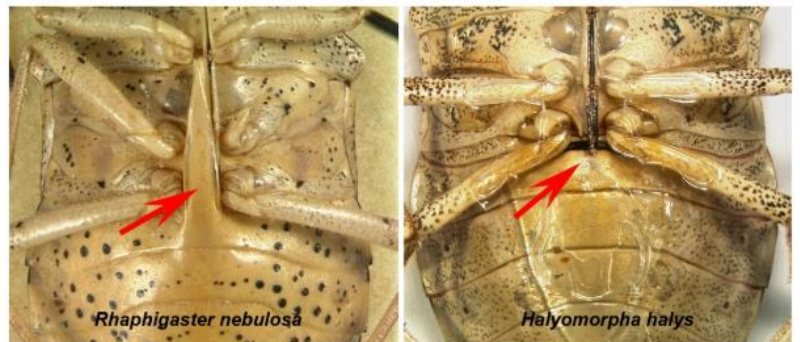


Punaise diabolique adulte



Coloration spécifique des antennes de la punaise diabolique (source : INRAE / J.C. Streito)

A droite la punaise diabolique ne présente pas d'épine sous l'abdomen (source : INRAE / J.C. Streito)



Cycle biologique

Les adultes sortent de leur période d'hivernation à partir de la mi-mars en fonction de la température et de la durée du jour.

Après accouplement, la femelle pond 4 à 6 fois 28 œufs (ooplaques) de juin à septembre.

Après 5 stades larvaires, une nouvelle génération d'adulte apparaît aux alentours du mois d'août. Ce sont ces adultes qui hiverneront l'hiver suivant.

Le développement des punaises se déroule dans une plage de température entre 15 et 35°C.

Les punaises sont très mobiles au stade adulte. Elles peuvent parcourir jusqu'à 50 Km par an.

Cet insecte est très polyphage. Il est attiré par la lumière.



oo plaques et larves- photo CEFEL

Gestion des populations

A ce jour aucune mesure de gestion des punaises diaboliques n'est satisfaisante.

-Les piégeages augmentent la présence des punaises aux abords des pièges.

-La lutte insecticide est limitée à l'usage de la Deltaméthrine. Malheureusement il est à prévoir l'apparition d'une résistance dans les années qui viennent. C'est pourquoi son usage doit être limité au maximum.

Sur les parcelles ayant subi des dégâts l'année précédente, il peut être intéressant de faire des battages afin de définir l'ampleur de la population :

-Au printemps en bordure de parcelle sur les plantes hôtes.

-Début mai sur la partie haute de culture, en commençant toujours par le bord de la parcelle.

Les parasitoïdes existent mais ne donnent pas de résultats satisfaisant en plein champ pour le moment.

A savoir également que les féveroles, le sorgho, le colza et le tournesol sont des cultures très attractives pour la punaise diabolique.

La seule solution satisfaisante à ce jour consiste à l'installation de filets anti insectes. Ces installations sont extrêmement coûteuses, mais présentent un niveau d'efficacité excellent.



Chambre d'agriculture 82

130 av. Marcel Unal
82017 MONTAUBAN CEDEX

accueil82@agri82.fr

Tél. : 05 63 63 30 25

Fax : 05 63 66 14 07

agri82.chambre-agriculture.fr

InfoViti 82

