



Midi-Pyrénées



Observatoire de la production de viande bovine 2016 dans le Tarn-et-Garonne

D'APRÈS LES DONNÉES IPG 2016

Situation en 2016

- **980 exploitations bovines** dans le Tarn-et-Garonne
- **29 500 vaches** dont **78 % d'allaitantes**
- **41 900 animaux** vendus : 49 % à l'élevage ou l'engraissement et 51 % à la boucherie

Évolution 2016/2015

- **Détenteur de bovins : -3 %**
- **Vaches laitières et allaitantes : -2 %**
- **Ventes : 0 %.**

Évolution depuis 2006

- **Baisse de 36 % des détenteurs de bovins** soit 560 éleveurs en moins
- **Baisse de 18 % des vaches** (6 660 reproductrices en moins)
- **Baisse de 24 % des ventes** (6 240 ventes en moins)

L'ÉLEVAGE BOVIN DÉPARTEMENTAL EN 2016

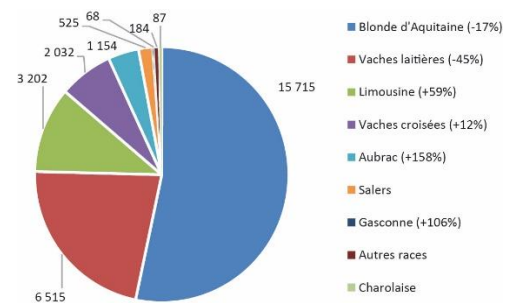
La race Blonde d'Aquitaine reste dominante (69 % des vaches allaitantes) dans le cheptel Tarn-et-Garonnais malgré une diminution d'effectif au détriment principalement de la race Limousine (14 % des vaches allaitantes).

Les animaux de race Aubrac ou croisés sont en hausse importante en % depuis 2006, mais ne représentent encore à ce jour que 5 % et 8 % du cheptel allaitant.

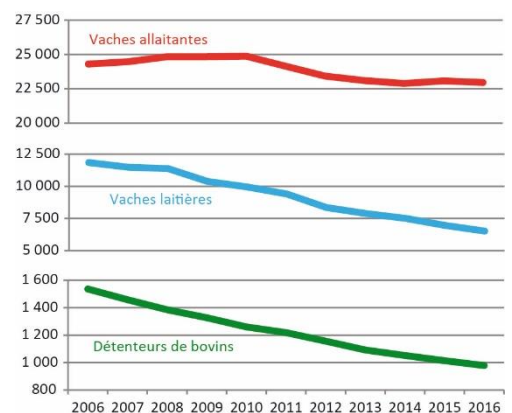
Le nombre de vaches laitières continue inexorablement sa baisse au fil des années, atteignant en 2016 seulement 22 % du cheptel bovins total du département.

Après la diminution du cheptel allaitant observée entre 2011 et 2014, la tendance semble se poursuivre au maintien du nombre de vaches allaitantes depuis. Par contre, la diminution du nombre de détenteurs bovins se maintient à la baisse. Celle-ci est liée directement à l'arrêt important du nombre d'éleveurs laitiers (départs en retraites sans reprise de l'activité ou arrêt sec en raison des difficultés du secteur), même si globalement le nombre de détenteurs de vaches allaitantes tend à se maintenir à peu près.

Répartition raciale des vaches (évolution depuis 2006)



Évolution des effectifs de vaches (allaitantes et laitières) et de détenteurs de bovins de 2006 à 2016



COLLECTION RÉFÉRENCES



TPOLOGIE DES EXPLOITATIONS

Effectifs 2016 et évolutions depuis 2006 des principaux élevages bovins

Typologie des systèmes bovins	Exploitations		Vaches fins de campagne		Ventes	
	Effectif 2016	Évolution 2016/2006	Effectif 2016	Évolution 2016/2006	Effectif 2016	Évolution 2016/2006
Sans production ou < 10 vaches*	236	-42 %	912	-37 %	503	-58 %
Éleveurs laitiers	119	-61 %	5 086	-49 %	4 188	-53 %
Éleveurs mixtes (BL/BV)	47	-2 %	1 974	-11 %	1 467	-17 %
Engraisseurs de veaux	31	-47 %	56	-82 %	10 977	-39 %
Éleveurs allaitants	546	-24 %	21 454	-4 %	24 799	0 %
Total Tarn-et-Garonne	979	-36 %	29 482	-18 %	41 934	-24 %

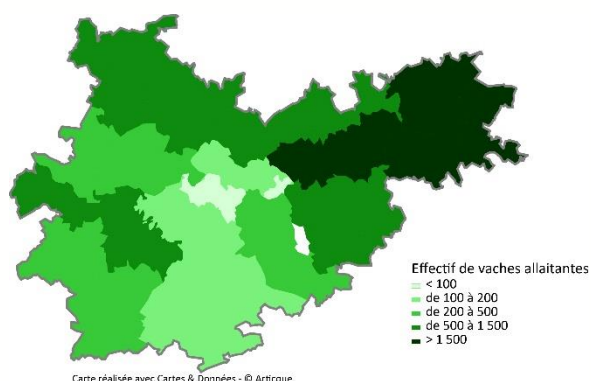
*détenteurs de moins de 10 vaches ou qui ont vendu moins de 10 bovins en 2016

En 2016, les éleveurs allaitants purs représentent 56 % des détenteurs bovins du département. Ils détiennent 72 % des bovins et réalisent 59 % des ventes. Malgré la tendance à la diminution du nombre d'éleveurs allaitants, le nombre de vaches se maintient à peu près sur les 10 dernières années et les volumes de ventes restent stables.

Ce sont les éleveurs laitiers qui enregistrent la diminution la plus importante : le Tarn-et-Garonne a perdu plus de la moitié de ses éleveurs laitiers en 10 ans et la tendance perdure malheureusement.

Les engraisseurs de veaux de boucherie enregistrent aussi une forte diminution, tant en nombre de détenteurs qu'en termes de ventes. C'est aussi le cas pour les petits élevages (éleveurs ayant moins de 10 vaches). Compte tenu de la réforme de l'aide à la vache allaitante, soit ces éleveurs arrêtent la production, soit ils évoluent vers des troupeaux plus conséquents ce qui explique cette diminution.

Effectif au 01/01/2017 de vaches allaitantes par canton



LES ÉLEVEURS BOVINS VIANDE PROFESSIONNELS

Les éleveurs bovins viande professionnels sont les éleveurs naisseurs, naisseurs-engraisseurs et engraisseurs ayant plus de 10 vaches ou plus de 10 bovins vendus en 2016.

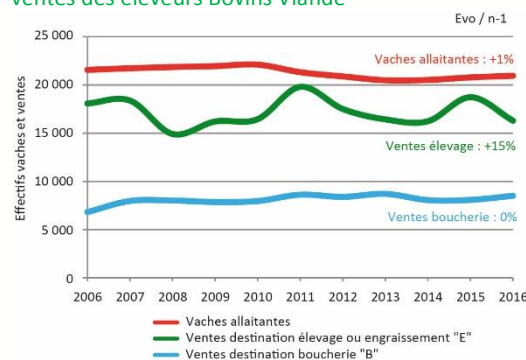
Effectifs 2016 et évolutions depuis 2006 des élevages bovins viande

Types d'élevage BV	Exploitations		Vaches fins de campagne		Ventes	
	Effectif 2016	Évolution 2016/2006	Effectif 2016	Évolution 2016/2006	Effectif 2016	Évolution 2016/2006
Naisseurs stricts	229	-44 %	8 031	-37 %	7 047	-30 %
Naisseurs repousse	105	94 %	4 599	125 %	3 329	110 %
Naiss.-engr. de VSLM*	14	-59 %	381	-56 %	279	-57 %
Naiss.-engr. de veaux lourds	92	21 %	4 775	40 %	4 087	42 %
Naiss.-engr. de bovins	58	-11 %	2 261	6 %	1 712	10 %
Naisseurs et naiss.-engr.	498	-22 %	20 047	-5%	16 454	-2 %
Repousseurs avec achats	10	-33 %	205	-31 %	5 141	56 %
Engraisseurs de bovins	38	-42 %	1 202	55 %	3 204	-34 %
Ensemble des éleveurs BV	546	-24 %	21 454	-4 %	24 799	0 %

*VSLM : Veau sous la mère moins de 6 mois

Le nombre d'ateliers "naisseurs stricts" poursuit la baisse observée les années précédentes au profit des ateliers "naisseurs avec repousse" et des ateliers "naisseurs - engraisseurs" de veaux lourds, en raison notamment d'une demande du marché plus importante sur ce type d'animaux. Par contre, le nombre d'ateliers "naisseurs - engraisseurs de gros bovins" marque une tendance à la baisse en 2016 alors que cette catégorie avait jusqu'alors tendance à augmenter légèrement. Malgré tout, le nombre de vaches présentes dans ces ateliers et le nombre de ventes maintiennent leur tendance à la hausse, continuant d'alimenter un marché encore relativement demandeur d'animaux finis. Le graphe d'évolution des ventes par catégories (boucherie ou élevage) montre que les ventes "élevage" sont beaucoup plus liées aux aléas des marchés et des prix que les ventes boucheries alors que les ventes "boucheries" sont beaucoup plus stables sur plusieurs années et ont même tendance à augmenter légèrement. La taille des troupeaux, quel que soit le type d'atelier, a tendance à augmenter légèrement sur les 10 dernières années. Le cheptel moyen est de 45 vaches. Les ateliers "naisseurs avec engraissement de veaux lourds" sont ceux dont le nombre de vaches moyen est le plus important. Ce type de production implique en effet souvent un renouvellement un peu plus important impliquant une taille de troupeau plus élevée (52 vaches en moyenne).

Évolutions des effectifs de vaches allaitantes et de ventes des éleveurs Bovins Viande



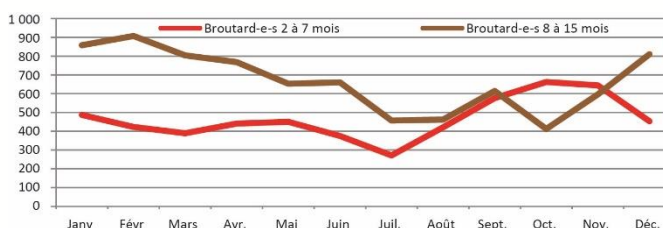
Taille des troupeaux bovins viande en 2016 et évolution depuis 2006

Types d'élevage BV	Vaches		Ventes	
	Moyenne par troupeau 2016	Évolution 2016/2006	Moyenne par troupeau 2016	Évolution 2016/2006
Naisseurs stricts	35	4	31	6
Naisseur repousse	44	6	32	2
Naiss.-engr. de VSLM*	27	2	20	1
Naiss.-engr. de veaux lourds	52	7	44	7
Naiss.-engr. de bovins	39	6	30	6
Naisseurs et naiss.-engr.	40	7	33	7
Repousseurs avec achats	-	-	514	295
Engraisseurs de bovins	-	-	84	10
Ensemble des éleveurs BV	-	-	45	11

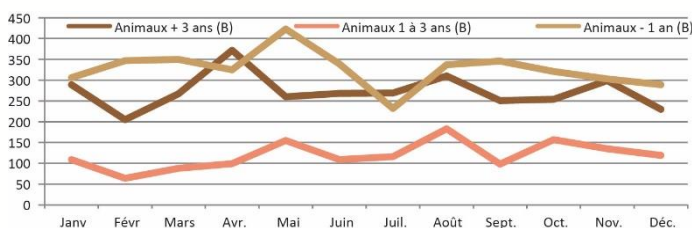
*VSLM : Veau sous la mère moins de 6 mois

Pour les ventes « élevage », les broutards légers de 2 à 8 mois restaient dominants jusqu'en 2014, mais les ventes de broutards alourdis (8-10 mois) ont connu une hausse (+43 % entre 2006 et 2014) due aux difficultés commerciales post FCO qui ont amené les éleveurs à alourdir progressivement les animaux vendus à l'export voire pour certains à se tourner vers l'engraissement. La répartition mensuelle des sorties de broutards a retrouvé une certaine stabilité suite à l'épisode FCO de 2008, avec des pics de ventes en fin d'hiver / début de printemps et début d'automne / hiver. Le pic des sorties des veaux lourds se situe en automne. Les sorties d'animaux finis de plus de 3 ans présentent deux pics annuels, en avril et en octobre, celui de l'automne étant sensiblement moins important que celui du printemps essentiellement en raison de la difficulté de finition des animaux durant la période estivale et le début d'automne.

Ventes mensuelles de broutard(e)s en 2016



Ventes mensuelles d'animaux finis (B) en 2016



Ventes BV 2016 et évolutions par rapport à la moyenne 2006-2015

Ventes éleveurs BV en 2016	Animaux vendus en 2016	Répartition des ventes en 2016	Évolutions ventes / moyenne 2006-2015
Veaux gras – de 6 mois	411	2 %	-18 %
Veaux gras 6 à 12 mois	3 496	14 %	9 %
Jeunes Bovins 12 à 24 mois	1 160	5 %	-1 %
Jeunes Bovins 24 à 36 mois	272	1 %	-3 %
Gros bovins 3-9 ans	1 623	7 %	6 %
Gros bovins > 9 ans	1 543	6 %	3 %
Ventes boucheries	8 505	34 %	4 %
Nourrissons < 2 mois	349	1 %	-17 %
Broutards 2 à 8 mois	5 592	23 %	-18 %
Repoussés 8 à 10 mois	4 068	16 %	7 %
Repoussés 10 à 15 mois	3 933	16 %	15 %
Reproducteurs 15 à 36 mois	969	4 %	-18 %
Réformes maigres > 36 mois	1 383	6 %	-16 %
Ventes élevage	16 294	66 %	-6 %
Ventes totales	24 799	100 %	-3 %

Document édité par l'Institut de l'Élevage

149 rue de Bercy – 75595 Paris Cedex 12 – www.idele.fr

Mars 2017 – ISSN : en cours – Référence Idele : 00 17 301 012 – Réalisation : Florence Benoit

Crédit photos : Institut de l'Élevage, Chambres d'agriculture

Ont contribué à ce dossier :

Marion SAINCTAVIT – Chambre d'agriculture du Tarn-et-Garonne, Marion KENTZEL – Institut de l'Élevage

INOSYS – RÉSEAUX D'ÉLEVAGE

Un dispositif partenarial associant des éleveurs et des ingénieurs de l'Institut de l'Élevage et des Chambres d'agriculture pour produire des références sur les systèmes d'élevages.

Ce document a été élaboré grâce au soutien du Ministère de l'Agriculture (CasDAR).

La responsabilité des financeurs ne saurait être engagée vis-à-vis des analyses et commentaires développés dans cette publication.

